

風濕科的防疫須知

疫苗知多點

龍振邦醫生

微生物及傳染病科

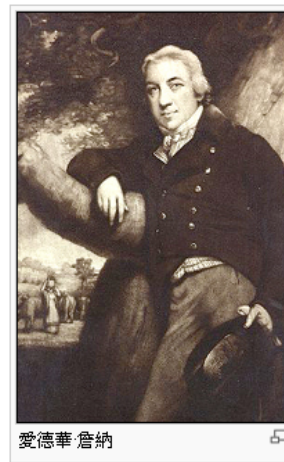


香港風濕病基金會
Hong Kong Arthritis &
Rheumatism Foundation Ltd.

常見疫苗有多少種？
可預防什麼傳染病？
怎樣分類？

對於關節炎/風濕病患者
那種疫苗適合我？

1796 牛痘 (vaccinia)



爱德华·詹纳

1921 卡介苗 (BCG)



1945 流行性感冒疫苗

1962 小兒麻痺口服疫苗

1981 乙型肝炎疫苗

1983 23價肺炎球菌疫苗

2006 帶狀疱疹（生蛇）疫苗

疫苗分類

不含活微生物體
的疫苗

含有活微生物體
的疫苗

疫苗分類

不含活微生物體
的疫苗

安全度高

含有活微生物體
的疫苗

必須衡量
免疫力及需要性

疫苗分類

不含活微生物體
的疫苗

滅活疫苗

安全度高

含有活微生物體
的疫苗

減毒活疫苗

必須衡量
免疫力及需要性

滅活疫苗

Inactivated Vaccine

- ✓ 流行性感冒疫苗 (TIV)
- ✓ 肺炎球菌疫苗 (PCV)
- ✓ 甲型肝炎疫苗 (HAV)
- ✓ 乙型肝炎疫苗 (HBV)
- ✓ 人類乳頭病毒疫苗(HPV)
- ✓ 狂犬病疫苗 (Rabies)

減毒活疫苗

滅活疫苗

Inactivated Vaccine

- ✓ 流行性感感冒疫苗 (TIV)
- ✓ 肺炎球菌疫苗 (PCV)
- ✓ 甲型肝炎疫苗 (HAV)
- ✓ 乙型肝炎疫苗 (HBV)
- ✓ 人類乳頭病毒疫苗 (HPV)
- ✓ 狂犬病疫苗 (Rabies)

減毒活疫苗

Live Vaccine

- ✗ 減活(噴鼻式)流行性感感冒疫苗 (LAIV)
- ✗ 帶狀疱疹 (生蛇) 疫苗 (Zoster)
- ✗ 水痘疫苗 (VZV)
- ✗ 黃熱病疫苗 (Yellow fever)
- ✗ 麻腮風三聯疫苗 (MMR)

關節炎/風濕病患者 適合接種的疫苗

接種疫苗應注意....

適當時機

適當疫苗

✗病情穩定

✗接種疫苗時間應盡可能在接受會減低免疫力的藥物之前

–B cell depleting therapy: 一個月前或六個月後

✓DMARDs/anti-TNF

流行性感冒 / 季節性流感疫苗

流行性感冒 / 季節性流感

- 流行性感冒（流感）是由流感病毒引致的急性呼吸道疾病
 - 免疫力較低的人士/長者一旦染上流感，可以是嚴重的疾病，並且可能會出現支氣管炎或肺炎等併發症，甚至死亡
- 高危人群
- 在本港，流感一般於一至三月和七、八月較為流行

預防流感

- 個人衛生、環境衛生
- 季節性流感疫苗接種
 - 預防流感及其併發症
 - 亦可減低因流感而入院留醫和死亡
- 兩種：
 - ✓ 三價滅活流感疫苗 (TIA)
 - ✗ 滅活(噴鼻式)流感疫苗 (LAIV)

滅活流感疫苗

- 適用於六個月大或以上人士
- **不宜接種:** 對曾接種的「滅活流感疫苗」或其他疫苗成分 (如新霉素或多粘菌素) 有過敏反應的人士
 - 對雞蛋過敏的人士
- 副作用:
 - 注射部位出現輕微腫痛
 - 接種疫苗後 6 – 12 小時內出現發燒、肌肉和關節疼痛，和疲倦等症狀
 - 罕見但嚴重的不良情況
 - 吉-巴氏綜合症 : (每100萬個接種疫苗人士中有1至2宗個案)
 - 腦膜炎: (每分發300萬劑疫苗中有1宗個案)
 - 嚴重過敏反應(每分發1,000 萬劑疫苗中有9宗個案)

疫苗接種計劃

VACCINATION SCHEMES



大部分季節性流感患者都會在一週內痊癒。但對高危人士而言，季節性流感可引致嚴重併發症。

在2014/15年度，「疫苗可預防疾病科學委員會」建議本港以下人士接種季節性流感疫苗：

1. 孕婦；
2. 居於安老院舍的長者；
3. 居於殘疾人士院舍的長期宿友；
4. 五十歲或以上的人士；
5. 有長期健康問題的人士，包括肥胖人士(體重指數三十或以上)；
6. 醫護人員；
7. 六個月至六歲以下的兒童；
8. 家禽業從業員；及
9. 從事養豬或屠宰豬隻行業的人士。

基於流感疫苗是安全和有效的，而健康人士亦有可能患上嚴重流感。因此，除個別有已知禁忌症的人士外，所有人士都適宜接種季節性流感疫苗，以保障個人健康。如公眾人士為保障個人健康而有意接種季節性流感疫苗，可向家庭醫生查詢。

在本港，流感一般於一至三月和七、八月較為流行。由於身體需約兩星期才能產生抗體來預防季節性流感病毒，為保障個人健康應盡早接種疫苗。

肺炎球菌疫苗

肺炎球菌感染

- 由肺炎鏈球菌（肺炎球菌）引致的疾病
- 此細菌有超過90種血清型 (Serotypes)
- **中耳炎**：發燒、耳痛或有分泌物流出；若重複感染，聽覺或會受損
- **肺炎**：發燒、呼吸急促、發冷和帶痰的咳嗽；嚴重者可能死亡
- **腦膜炎**：發燒、頸部僵硬及精神昏亂，並可引致長期聽覺受損，甚至死亡。
- **敗血病**：部份病徵與肺炎和腦膜炎相似，並出現關節痛和發冷

Box 1: High Risk groups in which pneumococcal vaccination is recommended for personal protection

1. Persons age 65 years or above, with or without additional high risk conditions
2. Persons age between 2 to 64 years and with the following high risk conditions:
 - (a) History of invasive pneumococcal disease
 - (b) Immunocompromised states:
 - . Asplenia, HIV/AIDS, primary immunodeficiency
 - . Immunodeficiencies related to malignancies and transplantation
 - . Immunodeficiencies related to use of immunosuppressive drugs / systemic steroid
 - (c) Chronic disease
 - . Chronic cardiac, pulmonary, liver or renal disease
 - . Diabetes mellitus or CSF leakage
 - (d) With cochlear implants

高危組別

- 幼童
- 長者
- 其他人士：
 - 曾患侵入性肺炎球菌感染
 - 免疫力受損，如癌病患者、愛滋病患者等
 - 長期病患者，如糖尿病患者
 - 植入了人工耳蝸

23 價肺炎球菌多醣疫苗

7 價、10 價及
13 價肺炎球菌結合疫苗

23 價肺炎球菌多醣疫苗

- 含有23 種血清型的純化莢膜多醣抗原
- 1, 2, 3, 4, 5, 6B, 7F, 8, 9N, 9V, 10A, 11A, 12F, 14, 15B, 17F, 18C, 19F, 19A, 20, 22F, 23F and 33F
- 適合2歲以上

7 價、10 價及 13 價肺炎球菌結合疫苗

23 價肺炎球菌多醣疫苗

- 含有23 種血清型的純化莢膜多醣抗原
- 1, 2, 3, 4, 5, 6B, 7F, 8, 9N, 9V, 10A, 11A, 12F, 14, 15B, 17F, 18C, 19F, 19A, 20, 22F, 23F and 33F
- 適合2歲以上

7 價、10 價及 13 價肺炎球菌結合疫苗

- 包含7 種、10 種和13 種血清型與不同種類的蛋白載體結合的純化莢膜多醣抗原
- PCV7: 4,6B,9V, 14,18C, 19F, 23F
- PCV10: 1,5,7F
- PCV13: 3, 6A, 19A
- 2歲以下也可
 - 2月大、4月大、6月大

兩種皆可、或結合使用

兩種皆可、或結合使用

PPSV23

≥ 5 年

PPSV23

PPSV23

65歲

PCV13

≥ 2 個月

PPSV23

PCV13

≥ 2 個月

PPSV23

≥ 5 年

PPSV23

PPSV23

65歲



PPSV23

≥ 1 年

PCV13

≥ 2 個月

PPSV23

≥ 5 年

PPSV23

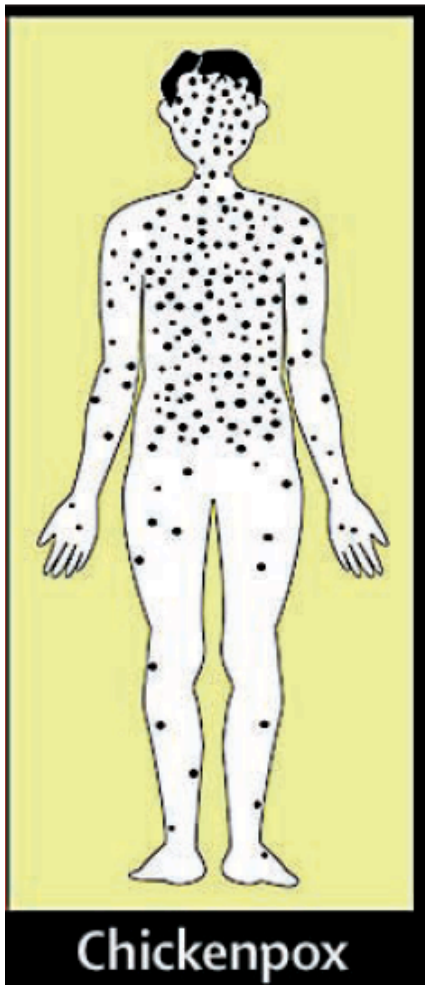
65歲

帶狀疱疹 (生蛇)

VS

水痘

水痘



帶狀疱疹 (生蛇)



帶狀疱疹 (生蛇) 疫苗

水痘疫苗

水痘疫苗

- 有免疫力人士不用接種
- 只適合免疫力輕微受影响患者
- 在接受減低免疫力藥物至少四星期前
接種

帶狀疱疹 (生蛇) 疫苗

- 較高危：
 - RA, SLE, PM/DM, AAV患者
 - 接受Steroid, TNF-alpha blocking agents, cyclophosphamide, AZA, leflunomide
- 可減低生蛇及生蛇後引起的神經痛楚(60歲以上人士)

帶狀疱疹 (生蛇) 疫苗

- 60歲或以上人士; 50-59歲人士
- 只適合接受輕微減低免疫力藥物患者:
 - 低分量類固醇 < 20mg/day
 - 少於十四天類固醇
 - 只接受注射式(關節)類固醇
 - MTX: < 0.4mg/kg/week
 - Azithioprine: < 3mg/kg/day
 - 6-mercaptoprine < 1.5mg/kg/day

向醫生
查詢

總結

接種疫苗=保護?



接種疫苗=保護?

傳染病

疫苗種類

患者情況

疫苗安全性



謝謝大家！